

Parc d'Activités du Pays de Meaux : des accès facilités et sécurisés

Le Parc d'Activités du Pays de Meaux, situé à cheval sur les communes de Villenoy et de Chauconin-Neufmontiers, entre la rocade de contournement ouest de Meaux et la Route Départementale 5, est coupé en deux zones par la Route Départementale 603 (ex RN3).

De ce fait, les échanges entre la partie nord (zone commerciale) et la partie sud (Institut des Métiers, activités logistiques et PME-PMI) sont difficiles. L'ouverture du centre commercial nécessite également un réaménagement de l'échangeur RD5/RD603 pour en faciliter l'accès, tant depuis la rocade ouest que depuis les centres-villes de Meaux et Villenoy.

Dans ce cadre, la CAPM et le Conseil Général ont décidé de réaliser un réaménagement de la RD5, permettant une meilleure desserte générale de la future zone commerciale et l'aménagement d'une liaison douce entre les parties nord et sud du PAPM.

D'un coût global de 2,3 millions d'euros, les travaux d'aménagement engagés par la CAPM

ont débuté en avril dernier et doivent se terminer au printemps prochain. L'opération est financée à hauteur de 80% par les subventions de l'Europe (Feder- In'Europe), de la Région Ile-de-France (GP3) et d'Immochan, le promoteur du centre commercial.

À la suite de ces travaux, le Conseil Général réalisera un réaménagement de l'échangeur RD5/RD603, pour assurer les sorties du centre commercial sans rupture de circulation en direction de Meaux.



DÉVELOPPEMENT DURABLE

Familles à énergie positive
engagées pour le climat !

Pour la 1^{ère} année, la CAPM s'associe à "PrioriTere", centre d'information et de conseil sur les consommations d'énergie, d'eau et plus largement des ressources naturelles, pour l'organisation du défi "Familles à Energie Positive".

Ce concours vise à lutter efficacement contre les émissions de gaz à effet de serre en participant à une action concrète, mesurable et conviviale.

Des équipes d'une dizaine de personnes se regroupent pour représenter leur commune, leur quartier ou leur entreprise et concourent avec l'objectif d'économiser le plus d'énergie possible dans leur mode de consommation (chauffage, eau chaude, appareils électriques) et lors de leurs déplacements. Chaque équipe fait le pari d'atteindre au moins 8% d'économies d'énergie par rapport à l'hiver précédent.

Renseignements et inscription :
Tél. : 01 60 09 98 45

Le Mag du Pays de Meaux

Communauté d'Agglomération du Pays de Meaux
Hôtel de Ville - B.P. 227 - 77107 MEAUX Cedex
Directeur de la Publication :
Jean-François Copé
Rédacteur en chef : David Bobin
Tél. : 01 60 09 98 44
Photos : Tout en Photo / CAPM
Dépôt légal à parution - ISSN : 1769-8049



Papier recyclé

HABITAT

Faites vous aider pour rénover votre logement

Très déterminés à lutter contre l'habitat indigne et à améliorer la performance énergétique des logements, les élus de la CAPM ont souhaité renforcer leurs actions à destination des propriétaires. Deux dispositifs permettent d'obtenir des conseils gratuits, une assistance technique et des aides financières pour la rénovation des logements.

- Vous habitez le quartier Cathédrale ou Saint-Nicolas à Meaux ? Vous êtes concerné par l'Opération Programmée d'Amélioration de l'Habitat-Renouvellement Urbain (OPAH-RU).

- Vous habitez une des 17 autres communes du Pays de Meaux ou un des autres quartiers de Meaux ? Vous pouvez bénéficier du Programme d'Intérêt Général (PIG) "Energie Habitat".

L'OPAH-RU concerne uniquement le centre ancien de la ville de Meaux (quartiers Cathédrale et Saint-Nicolas). Mise en place jusqu'en avril 2017, elle représente pour les propriétaires une réelle opportunité pour améliorer leur patrimoine.

Les autres quartiers de Meaux et l'ensemble des 17 autres communes de l'agglomération sont concernés par le PIG "Energie Habitat". Le PIG permet, lui aussi, de bénéficier d'aides techniques et de subventions pour la mise en œuvre de votre projet de réhabilitation de votre logement.

Travaux d'isolation, mise en accessibilité pour les personnes âgées et handicapées, recouvrement ou suppression des peintures au plomb, ravalement : les subventions varient selon la nature des travaux et le statut d'occupation du logement.



Des permanences d'information sur le PIG "Energie Habitat" sont organisées :

- À Meaux, à l'Hôtel de Ville, tous les mardis de 14h à 17h ;
- À Crégy-lès-Meaux, à la Mairie, le 1^{er} jeudi du mois, de 9h à 12h ;
- À Nanteuil-lès-Meaux, à la Mairie, le 2^e jeudi du mois, de 9h30 à 12h30 ;
- À Villenoy, à la Mairie, le 3^e jeudi du mois, de 9h30 à 12h30 ;
- À Trilport, à la Mairie, le 4^e jeudi du mois, de 9h30 à 12h30.

Des permanences OPAH-RU sont organisées à l'Hôtel de Ville de Meaux tous les mardis martin, de 9h30 à 12h30.

Plus de renseignements auprès du PACT 77, par téléphone au 01 64 09 12 72 ou par courriel à : opahru.meaux@pact77.org ou : pigcapm@pact77.org

le mag du Pays de Meaux

Barcy - Chambry - Chauconin-Neufmontiers - Crégy-lès-Meaux - Fublaines - Germigny-l'Évêque - Isles-lès-Villenoy - Mareuil-lès-Meaux - Meaux - Montceaux-lès-Meaux - Nanteuil-lès-Meaux - Penchard - Poincy - Trilbardou - Trilport - Varreddes - Vignely - Villenoy

L'édito



Madame, Mademoiselle, Monsieur,

Je suis très heureux de vous faire découvrir ce nouveau numéro du *Mag du Pays de Meaux*, qui rend compte des actions et des projets que nous menons pour améliorer votre vie quotidienne.

Vous le verrez à la lecture de ces pages, la Communauté d'Agglomération du Pays de Meaux (CAPM) renforce toujours plus son action à destination des 18 communes qui la composent et des 80 000 habitants.

Le dossier de ce numéro est consacré à l'un des projets majeurs pour l'avenir de notre territoire : le déploiement du réseau de fibre optique. Grâce à ce projet, nous faisons du Pays de Meaux un territoire résolument tourné vers le numérique, pour assurer la qualité de vie des familles et la compétitivité des entreprises.

Nous nous en réjouissons d'autant plus que le déploiement de ce réseau très haut débit ne vous coûtera pas un euro. Grâce à une convention signée avec France Télécom Orange, 100% du Pays de Meaux sera couvert à l'horizon 2019. En 2015, les travaux auront débuté dans les 18 communes.

Le projet porté par la CAPM est l'un des premiers en France sous cette forme. C'est une véritable chance pour notre vie quotidienne à tous !

Mes amis élus et moi-même sommes très attentifs à travailler conjointement sur des grands projets structurants et des services rendus au quotidien. Dans ce domaine, nous avons franchi un pas supplémentaire pour aider les familles avec l'ouverture d'un Relais Assistantes Maternelles communautaire.

Il vient en complément des nouveaux services qui ont été mis en place cette année et que je vous laisse découvrir dans ce magazine.

La CAPM fêtera le 1^{er} janvier prochain son 10^e anniversaire ! 10 ans d'actions. 10 ans de projets. 10 ans d'ambitions pour améliorer votre vie quotidienne et préparer l'avenir de nos enfants.

Bien fidèlement à vous
Jean-François Copé

DOSSIER



INTERNET : LA FIBRE OPTIQUE ARRIVE DANS LE PAYS DE MEAUX

Pays de Meaux
Communauté d'agglomération

LA FIBRE OPTIQUE ARRIVE DANS LE PAYS DE MEAUX

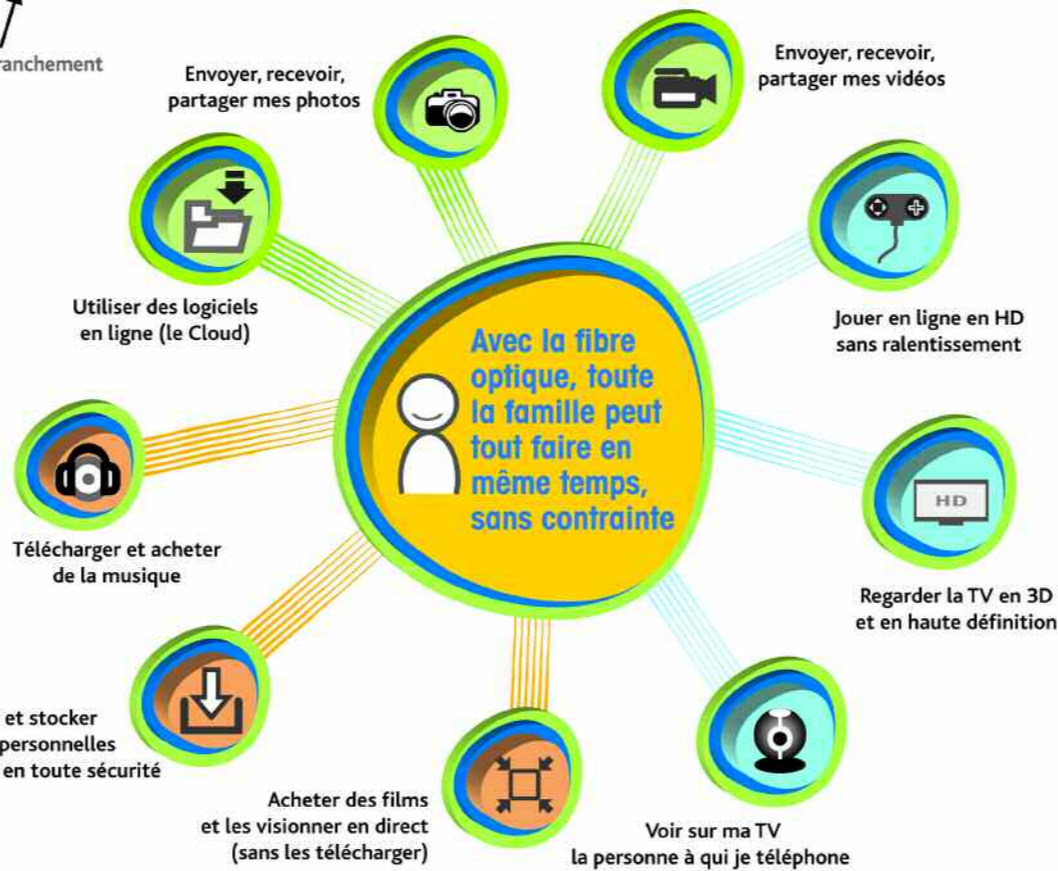
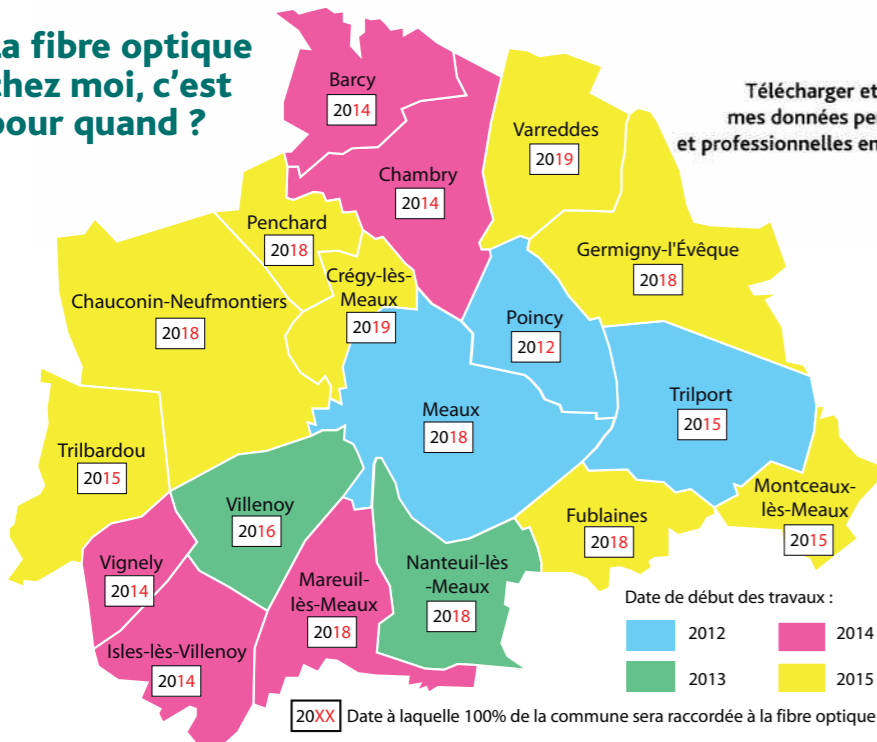


Grâce à une convention conclue entre la CAPM et France Télécom Orange le déploiement du réseau de fibre optique ne coûtera rien aux contribuables

= 0 €

- La fibre est dans votre rue
- **Le raccordement d'un immeuble doit être autorisé par le bailleur ou le syndic en assemblée générale** (les travaux sont pris en charge par l'opérateur)
- Vous habitez un pavillon, un immeuble préalablement raccordé ou occupez un local professionnel ? L'installation de la fibre chez vous est faite par votre Fournisseur d'Accès Internet, **à votre demande et à vos frais** (pose d'une prise terminal optique)

La fibre optique chez moi, c'est pour quand ?



Depuis de nombreux mois, les élus du Pays de Meaux travaillent au projet de déploiement d'un réseau de fibre optique sur tout le territoire. Ils s'attachent ainsi à **faire du Pays de Meaux un territoire résolument tourné vers le numérique**, pour permettre à toutes les familles et aux entreprises d'accéder au très haut débit Internet.

Sous l'impulsion de Jean-François Copé et Olivier Morin, Vice-président de la CAPM en charge de l'économie numérique, les élus du Pays de Meaux ont fait le choix stratégique de mettre en œuvre un réseau de fibre optique couvrant **100 % du territoire des 18 communes de l'agglomération à l'horizon 2019. Une première en France !**

Les travaux ont débuté dès cet été dans certains quartiers de Meaux, à Poincy et Trilport, selon

un schéma qui répond à la **volonté des élus de prioriser les zones de la CAPM les plus en retard dans le domaine du Haut Débit Internet.**

Grâce à une convention signée avec France Télécom Orange, le déploiement du réseau de fibre optique jusqu'au point de branchement se fait sur fonds propres de l'opérateur, c'est-à-dire **sans intervention financière de la part de la CAPM. Cela coûtera 0 € aux habitants du Pays de Meaux !**

INFO + La fibre optique, qu'est-ce que c'est ?

Un tuyau de plastique ou de verre, aussi fin qu'un cheveu, traversé par une lumière : ce concept apparemment simple permet le transport de données très lourdes à la vitesse de la lumière (jusqu'à 100 fois plus vite que le réseau traditionnel de cuivre).

IMPORTANT : Ces informations ne sont données qu'à titre indicatif, sous réserves de modifications de la part de l'opérateur en fonction des études qui seront menées en amont des travaux. Vous recevrez un courrier personnalisé dès lors que votre habitation sera raccordable à la fibre optique. Vous pourrez alors faire appel à un Fournisseur d'Accès Internet (FAI). Bien que ce soit France Télécom Orange, en tant qu'opérateur de réseau, qui déploie la fibre optique dans le Pays de Meaux, vous êtes libre de choisir le FAI que vous souhaitez.

Le Relais Assistantes Maternelles a ouvert ses portes

Depuis le 10 septembre dernier, la CAPM a mis en place un nouveau service à destination des parents et des assistant(e)s maternel(le)s du territoire : le Relais Assistantes Maternelles (RAM) communautaire du Pays de Meaux.

Symbole de la volonté des élus d'offrir des solutions aux familles qui cherchent un mode de garde pour leur(s) enfant(s), il se compose d'un RAM centralisateur, à Varreddes, ouvert à tous et de 13 RAM de proximité, au plus proche des habitants.

Le RAM communautaire est avant tout un lieu d'accueil, où les familles, les parents et futurs parents pourront obtenir des informations sur les différents modes d'accueil, être mis en relation avec les assistant(e)s maternel(le)s, les gardes à domicile ou les services d'accueil collectifs ou familiaux, obtenir un soutien technique (contrats, formulaires, prestations...), ou simplement être écoutés et soutenus dans leur fonction de parent.

Il est également un lieu d'animation ludique pour les tout-petits et les jeunes enfants.

Différents ateliers de découverte, d'éveil et temps d'animation seront organisés pour permettre aux bambins de rencontrer d'autres enfants, d'autres adultes et de partager le plaisir d'être ensemble.

Enfin, le RAM communautaire est un lieu de ressources pour les assistant(e)s maternel(le)s, gardes à domicile et candidat(e)s à l'agrément. Les professionnels y trouveront des informations sur les demandes de garde, participeront à des ateliers récréatifs, obtiendront des informations administratives et y rencontreront et échangeront avec d'autres professionnels de la petite enfance.

> **1 RAM centralisateur** à la mairie de Varreddes et **13 RAM de proximité** : Barcy, Chambry, Chauconin-Neufmontiers, Crégy-lès-Meaux, Fublaines, Mareuil-lès-Meaux, Meaux, Montceaux-lès-Meaux, Nanteuil-lès-Meaux, Penchard, Poincy, Trilbardou et Vignely

> **Renseignements et prise de rendez-vous :** Tél. : 01 64 35 07 75 ou 07 86 67 51 99 ou 06 88 70 30 02

MUSÉE DE LA GRANDE GUERRE

Le Pays de Meaux a réussi son rendez-vous avec l'Histoire

Le 11 novembre 2012, le Musée de la Grande Guerre fêtera son 1^{er} anniversaire. En un an, ce sont déjà près de 120 000 visiteurs qui sont allés à la découverte de ce nouveau musée d'histoire et de société pour comprendre, à travers une collection unique en Europe, comment ce conflit a fondé notre XX^e siècle.

Parallèlement, le musée, qui se veut être un véritable lieu de vie, a inauguré sa première année de programmation culturelle : chaque mois, il propose de nombreux rendez-vous pour tous (expositions temporaires, théâtre, concerts, cinéma, conférences...), synonymes de découverte, d'émotion, de partage, invitant chacun à redécouvrir un pan de notre Histoire.

Programme du 1^{er} anniversaire du Musée
Dimanche 11 novembre 2012
(de 10h à 17h30) :

- Présence de comédiens et de reconstituants dans les salles du musée et en extérieur ;
- Échanges et séance de dédicaces avec Louisa Young, auteur de *Je voulais te dire*, best-seller au Royaume-Uni, qui relate l'histoire d'une Gueule Cassée ;
- Exposition photo ayant pour thème les monuments aux morts de la CAPM ;
- Exposition temporaire d'art contemporain "Prière de conserver ! Bitte Aufbewahren !", qui présente les œuvres de Béatrice Turquand d'Auzay.

+ d'infos sur : www.museedelagrandeguerre.eu

